

邵阳学院

本科教学质量报告

(2015-2016 学年)



二〇一六年十二月

目 录

前言

第一部分 本科教育基本情况	1
一、学校办学定位	1
(一) 办学定位	1
(二) 办学定位在学校发展规划中的体现	1
二、培养目标	2
(一) 学校人才培养总目标及确定依据	2
(二) 专业人才培养目标、标准及依据	2
三、教学工作中心地位落实情况	2
(一) 学校对本科教学工作的重视情况	2
(二) 落实学校人才培养中心地位的政策及措施	3
(三) 教学中心地位的体现及效果	3
(四) 科学研究、社会服务、文化传承创新促进人才培养措施与成效	3
四、本科专业设置情况	4
五、在校生情况	6
第二部分 师资队伍	6
一、数量及结构	6
(一) 教师队伍的数量与结构	6
(二) 教师队伍建设规划与发展态势	8
二、教育教学水平	8
(一) 专任教师的专业水平与教学能力	8
(二) 师德师风建设措施与效果	8
三、教师教学投入	8
(一) 教授为本科生上课情况	8
(二) 教师开展教学研究、参与教学改革与建设情况	9
四、教师发展与服务	9
第三部分 教学条件	9
一、教学经费投入情况	9
(一) 教学经费投入及保障机制	9
(二) 教学经费年度变化情况	10
二、教学设施	10
(一) 教学设施满足教学需要情况	10

(二) 教学信息化资源建设及应用	10
(三) 图书资料及应用	11
第四部分 教学建设与改革	11
一、专业建设	11
(一) 专业建设规划与执行	11
(二) 优势专业及新建专业情况	11
(三) 专业动态调整及成效	12
二、课程建设	12
(一) 课程建设规划与执行情况	12
(二) 课程数量与结构	12
三、教材建设	13
四、培养方案	13
(一) 培养方案的制定、执行与调整	13
(二) 培养方案特点	13
五、教学改革	14
(一) 总体思路与政策措施	14
(二) 协同育人机制建设及成效	14
(三) 质量工程项目建设与教学改革	14
六、课堂教学	15
(一) 课程大纲(课程标准)的制定与执行	15
(二) 课堂教学模式创新	15
(三) 教学方法与考核方式改革	15
七、实践教学	15
(一) 实践教学体系构建	15
(二) 校企合作、校企联合实习实训	15
(三) 实验室开放	16
(四) 毕业设计(论文)及专业综合训练	16
八、第二课堂与校园文化、科技活动	16
九、创新创业	17
(一) 创新创业教育课程体系建设	17
(二) 创新创业教育实践与训练计划	17
(三) 学科竞赛与学术讲座	18
十、学生国际交流	18
第五部分 学生发展	18
一、招生及生源情况	18

(一) 学校总体生源状况	18
(二) 各专业生源数量及特征	18
(三) 提高生源质量的措施及成效	18
二、学生指导与服务	19
(一) 学生指导与服务的组织与条件保障	19
(二) 学生指导与服务的内容及效果	19
(三) 学生对指导与服务的评价	21
三、学风与学习效果	21
(一) 学风建设的措施与成效	21
(二) 学生学业成绩及综合素质表现	23
(三) 学生对自我学习与成长的满意度	24
四、就业与发展	24
(一) 毕业生就业率与职业发展情况	24
(二) 毕业生创业情况	24
(三) 用人单位对毕业生评价	25
第六部分 质量保障体系	25
一、教学质量保障体系建设	25
(一) 质量保障体系模式	25
(二) 质量保障体系建设举措	25
二、日常质量监测及运行	26
(一) 自我评估及质量监控的内容与方式	26
(二) 自我质量监测与评估实施的效果	26
三、质量信息及利用	27
(一) 数据库监测系统建设	27
(二) 质量信息公开及年度质量报告	27
四、质量改进	27
五、专业评估	27
第七部分 特色发展	27
第八部分 问题分析	29

邵阳学院创建于1958年，是具有硕士专业学位研究生招生资格的省属多科性本科院校，有20个教学系（部、院）、61个本科专业，有食品工程、机械工程2个“服务国家特殊需求硕士专业学位人才培养项目”，是“全国毕业生就业典型经验高校”。

第一部分 本科教育基本情况

一、学校办学定位

（一）办学定位

1. 目标定位：特色鲜明的高水平地方性应用技术型大学。
2. 类型定位：应用型、地方性普通本科院校。
3. 培养层次定位：以普通全日制本科教育为主体，大力发展研究生教育，适度开展医学类专科教育，积极发展继续教育。
4. 学科专业定位：坚持以工学和医学为主体、多学科协调发展，构建与应用技术型大学相适应的特色鲜明、结构合理的学科专业体系。
5. 培养目标定位：培养专业基础扎实、知识结构合理、富有创新精神和实践能力、具有社会责任感的高素质应用型技术人才。
6. 服务面向定位：立足地方，辐射湘西南，面向全国。

（二）办学定位在学校发展规划中的体现

学校“十二五”“十三五”事业发展规划坚持定位引领，把建设“特色鲜明的高水平地方性应用技术型大学”作为战略宣言、行动纲领和发展路径，阐明学校党委和行政的战略意图，描绘发展蓝图，明确指导思想、目标任务和重点举措。

“高水平”定位上，发展规划在指标设计上就学科、师资队伍、标志性成果等方面提出了高质的要求与具体数量指标，力争实现“学科建设水平大提升”“人才队伍结构大改善”“科技创新成果大突破”等战略目标。

“特色鲜明”定位上，发展规划强调区域战略协同，强调人才培养、学科专业建设、科学研究等领域错位发展、争创一流，强调与区域经济社会发展的无缝对接，在服务地方经济社会发展上彰显学校办学特色。

“应用技术型大学”定位上，发展规划强调深化教学综合改革，在人才培养模式、专业结构、教学改革、课程建设、创新创业教育等方面做了详细阐述，明确了应用技术型人才培养的实施途径；强调优化学科专业体系，把提高科技创新与服务行业能力，主动对接区域经济发展战略，强化应用、突出重点，鼓励错位竞争，作为学科专业建设的发展思路，构建服务区域主导产业和特色产业的学科专业集群，构建与行业企业技术创新体系相衔接的协同创新平台，加快推进学校转型发展；强调人才强校战略，在师资队伍特别是双师型教师培养和高端人才等方面明确了具体发展目标。

二、培养目标

（一）学校人才培养总目标及确定依据

1. 人才培养总目标

培养面向市场、适应区域经济和社会需求，德、智、体全面发展，专业基础扎实、知识结构合理、富有创新精神和实践能力、具有社会责任感的高素质应用型技术人才。

2. 确定依据

国家需求。贯彻落实《高等教育法》《国家中长期教育改革和发展规划（2010-2020）》《全面提高高等教育质量的若干意见》《关于引导部分地方普通本科高校向应用型转变的指导意见》《国务院办公厅关于深化高等学校创新创业教育改革的实施意见》《关于进一步加强高校实践育人工作的若干意见》等文件中有关高校人才培养规格、分层分类办学指导思想和应用型人才应具备的知识、能力与素质要求。

社会需求。随着经济发展进入新常态，人才供给与需求关系深刻变化，面对经济结构深刻调整、产业升级加快步伐、社会文化建设不断推进特别是创新驱动发展战略的实施，经济社会发展和企业行业技术进步急需大量应用型、复合型、创新型人才。学校将社会需求作为确立人才培养目标的重要依据，实现人才培养结构和质量适应经济结构调整和产业升级的要求。

学校实际。学校将人才培养目标定位在高素质应用型技术人才，符合地方本科高校实际。地方本科院校由于受到区域经济与地理方位等条件的限制，师资力量、教学设施、经费支持、生源质量等无法与研究型大学相比，必须根据学校自身实际，走差异化发展、特色发展之路。

（二）专业人才培养目标、标准及依据

各专业人才培养目标定位是根据学校总体人才培养目标结合专业自身特点以及社会对该专业人才的需求制定的。各专业的人才培养目标是学校人才培养总目标在专业层面的具体体现和细化，也是专业定位与社会需求的具体反映。

三、教学工作中心地位落实情况

学校领导高度重视教学工作，牢固树立教学工作中心地位的观念，狠抓人才培养质量，形成了领导高度重视教学、政策措施促进教学、经费投入倾斜教学、舆论宣传导向教学、全校上下服务教学的良好局面，保证了教学质量。

（一）学校对本科教学工作的重视情况

坚持党政一把手负责制。学校明确规定校、系（部、院）两级党政一把手为教学质量的第一责任人，强化党政一把手的责任意识，确保教学工作的中心地位、教学质量的首要地位和教学投入的优先地位得到充分落实。

坚持校领导联系系（部、院）制度。校领导每季度至少到联系系（部、院）开展 1 次调研活动，参加系（部、院）重要活动、重要会议，参与联系点有关学科建设、专业建设、教学及科研改革等重大问题的讨论与决策，加强对联系点的督促与指导。

坚持专题会议研究教学工作。2015-2016 学年，学校党委会、党政联席会议、校长办公会 20 多次研究教学有关议题，及时研究解决教学工作中的新情况、新问题；召开了 1 次教代会，将学校教学工作情况列入全校教职工代表大会的专题报告，各教学单位均召开了教职工代表大会。

坚持校领导听课、巡考制度。校领导共听课 150 多节，参加各类考试巡考 100 余场次，发现问题及时组织相关部门协调解决。

完善教学激励机制和制约机制。学校全面深化人事分配制度改革，实施绩效工资改革，校内津贴向一线教师倾斜；稳步推进目标管理改革，将考核结果与管理津贴、教学津贴挂钩，进一步推进教育教学管理的科学化、规范化、精细化。

（二）落实学校人才培养中心地位的政策及措施

深化人才培养模式改革。坚持以学校为基础、企业为主导、工程技术中心为平台、项目为载体，积极探索“产学对接、校企融合”的应用型人才培养模式，构建开放式应用型技术人才培养体系。

深化专业综合改革。紧紧围绕人才培养这一根本，以打造专业办学特色、提高人才培养质量为主旨，全面推进专业内涵建设和综合改革；坚持以社会需求和学生就业为导向，建立专业设置预警、退出和动态调整机制，进一步优化专业结构。

深化创新创业教育改革。坚持创新引领创业、创业带动就业，以提升学生的创新意识、创新精神和创新创业能力为主题，以创新人才培养机制为重点，全面修订人才培养方案；大力实施教学方法与手段改革，稳步推进课程学习评价方式改革，推进学籍管理改革，构建融课堂教学、课外实践、自主学习、指导帮扶为一体的创新创业教育体系；积极推进实践教学改革，创造有利于创新创业人才成长的教学与实践条件，为地区经济社会发展培养富有创新精神、勇于投身实践的创新创业人才。

强化资源配置保障。2015 年，学校投入 3776 万元进行教学条件建设，重点加强包括图书资料、实验场地、实验设备、网络教学资源在内的各类教学资源建设，教学质量工程项目建设投入 270 万元。

（三）教学中心地位的体现及效果

2015-2016 学年，教学质量工程项目建设方面取得较大成绩，教学中心地位进一步强化。获省级综合改革试点专业 3 个，省级普通高校校企合作人才培养示范基地建设项目 2 个，省级教改课题目 28 项，省级优秀教学成果奖 6 项。

（四）科学研究、社会服务、文化传承创新促进人才培养措施与成效

坚持科教融合育人。通过科教融合，不仅向学生传授最新的学术成果与思想文化，更将学生纳入到科研工作环境之中，进行研究性学习，培养其实践能力、创新精神与团

队合作的意识，以适应创新型人才培养的需要。指导学生广泛参与学科竞赛、学术交流活动，培养学生创新观念、创新能力。

坚持校企协同育人。主干专业全部与地方行业企业建立了校企合作人才培养基地，其中有与邵阳市中级人民法院及9县（市、区）基层人民法院共建的国家级大学生校外实践教育基地“邵阳学院法学教育实践基地”，与邵阳纺织机械有限责任公司共建的“机械类专业校企合作人才培养基地”、与国电湖南宝庆煤电有限公司共建的“电气类专业校企合作人才培养基地”、与湖南李文食品有限公司共建的“食品科学与工程类专业校企合作人才培养基地”等8个省级校企合作人才培养示范基地，培养行业企业急需的应用技术型人才。

坚持文化服务育人。依托校园文化，通过“和园工程”、社团文化节、创业文化节、挑战杯、“校园先锋”示范建设项目等校园文化品牌的建设，创造文化育人新品牌。

四、本科专业设置情况

截止2016年8月31日，共有本科专业61个（见表1），涵盖经济学、法学、教育学、文学、历史学、理学、工学、农学、管理学、艺术学、医学等11大学科门类（见表2、图1），有教育部特色专业建设点4个、省级特色专业8个、教育部地方高校第一批综合改革试点专业1个、省级综合改革试点专业4个、基本建成了以工学为主体、多学科协调发展的学科专业结构体系。

表1 本科专业一览表

序号	专业名称	所属学科	专业代码	批准设置时间	备注
1	国际经济与贸易	经济学	020401	1998年	
2	金融工程	经济学	020302	2002年	
3	管理科学	管理学	120101	2002年	
4	人力资源管理	管理学	120206	2002年	
5	旅游管理	管理学	120901K	2002年	
6	市场营销	管理学	120202	2002年	
7	思想政治教育	法学	030503	2002年	S
8	法学	法学	030101K	2002年	
9	体育教育	教育学	040201	2002年	S
10	社会体育指导与管理	教育学	040203	2003年	
11	汉语言文学	文学	050101	2003年	J
12	新闻学	文学	050301	2003年	
13	历史学	历史学	060101	2003年	J
14	汉语国际教育	文学	050103	2003年	J
15	英语	文学	050201	2003年	J
16	商务英语	文学	050262	2004年	
17	音乐学	艺术学	130202	2004年	J
18	音乐表演	艺术学	130201	2004年	
19	舞蹈学	艺术学	130205	2004年	J
20	舞蹈表演	艺术学	130204	2004年	

21	美术学	艺术学	130401	2004年	J
22	数字媒体艺术	艺术学	130508	2004年	
23	环境设计	艺术学	130503	2004年	
24	视觉传达设计	艺术学	130502	2004年	
25	产品设计	艺术学	130504	2005年	
26	服装与服饰设计	艺术学	130505	2005年	
27	数学与应用数学	理学	070101	2005年	J
28	信息与计算科学	理学	070102	2005年	
29	物理学	理学	070201	2005年	J
30	化学	理学	070301	2005年	J
31	化学工程与工艺	工学	081301	2006年	
32	食品质量与安全	工学	082702	2006年	
33	生物工程	工学	083001	2006年	
34	食品科学与工程	工学	082701	2006年	
35	制药工程	工学	081401	2006年	
36	地理科学	理学	070501	2006年	J
37	城乡规划	工学	082802	2007年	5年制
38	土木工程	工学	081001	2007年	
39	园林	农学	090502	2007年	
40	测绘工程	工学	081201	2007年	
41	风景园林	工学	082803	2007年	5年制
42	机械设计制造及其自动化	工学	080202	2008年	
43	能源与动力工程	工学	080501	2008年	
44	车辆工程	工学	080207	2008年	
45	材料成型及控制工程	工学	080203	2009年	
46	测控技术与仪器	工学	080301	2009年	
47	电气工程及其自动化	工学	080601	2009年	
48	自动化	工学	080801	2009年	
49	轨道交通信号与控制	工学	080802T	2011年	
50	电子信息工程	工学	080701	2012年	
51	通信工程	工学	080703	2013年	
52	计算机科学与技术	工学	080901	2013年	J
53	电子科学与技术	工学	080702	2013年	
54	网络工程	工学	080903	2014年	
55	物联网工程	工学	080905	2015年	
56	会计学	管理学	120203K	2015年	
57	资产评估	管理学	120208	2015年	
58	临床医学	医学	100201K	2016年	5年制
59	护理学	医学	101101	2016年	
60	药学	医学	100701	2016年	
61	医学检验技术	医学	101001	2016年	

备注：S——师范类专业；J——师范与非师范兼招专业。

表2 学科专业结构

学科门类	经济学	法学	教育学	文学	历史学	理学	工学	农学	管理学	艺术学	医学	合计
专业数量	2	2	2	5	1	5	23	1	6	10	4	61
比例(%)	3.28	3.28	3.28	8.20	1.64	8.20	37.70	1.64	9.84	16.39	6.56	100

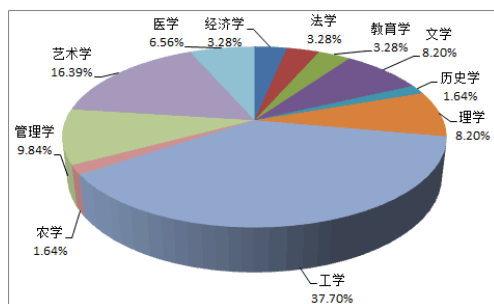


图1 学科专业分布图

五、在校生情况

截止2015年9月30日，学校有全日制在校本科生18438人，预科生374人，硕士研究生106人，本科生占全日制在校生的97.46%，见图2。

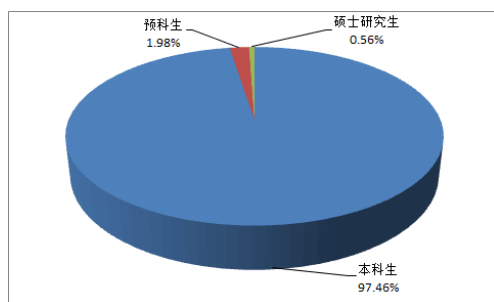


图2 全日制在校生比例

第二部分 师资队伍

一、数量及结构

以提高师资队伍整体素质为重点，以调整优化师资队伍结构为主线，以提高人才培养质量为根本，做好师资队伍的引进、培养和使用工作，初步建立了一支数量基本够用、总体结构合理、适合学校发展的师资队伍。

(一) 教师队伍的数量与结构

学校紧紧围绕学科专业建设，着力加强师资队伍建设，教师总量能满足人才培养需要，职称、学历、学缘、年龄结构合理。学校现有教职工1183人，其中专任教师842人，聘请校外兼职教师202人，生师比为20.61:1。

职称结构。正高职称教师111人，占专任教师的13.18%，副高职称教师207人，占专任教师的24.58%，中级职称教师420人，占专任教师的49.88%，见图3。

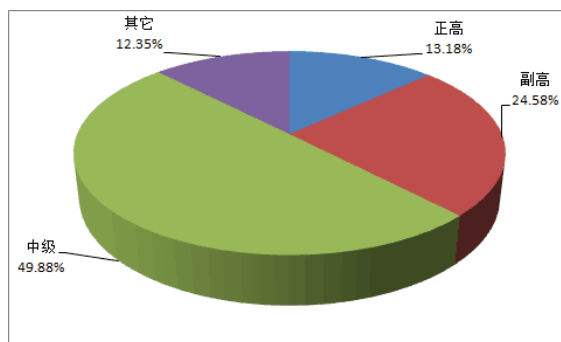


图3 专任教师职称结构

学位结构。具有博士学位的教师103人，占专任教师的12.23%，具有硕士学位的教师495人，占专任教师的58.79%，见图4。

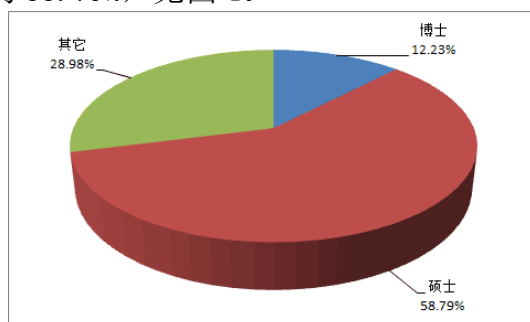


图4 专任教师学位结构

年龄结构。35岁及以下青年教师302人，36~45岁教师268人，46~55岁教师209人，56岁以上教师63人，分别占专任教师总数的35.87%、31.83%、24.82%和7.48%，见图5。

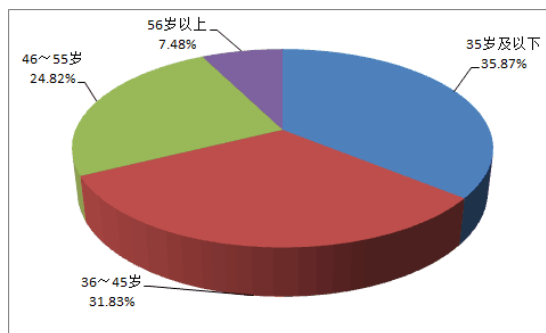


图5 专任教师年龄结构

学缘结构。来自外校的教师825人，占专任教师总数的97.98%，见图6。

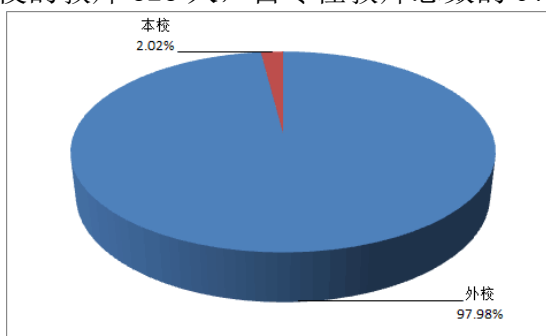


图6 专任教师学缘结构

（二）教师队伍建设规划及发展态势

教师队伍建设规划目标明确。以建设一流师资队伍为目标，以提高学术水平、创新能力、核心竞争力为导向，以高层次领军人才和团队建设为核心，改善师资队伍总体素质，制订了学校“十三五”师资队伍建设发展规划，明确了师资队伍建设的思路、总体目标、建设路径和具体措施。

师资队伍发展态势良好。多年来，秉承“人才强校”的办学理念，牢固树立“教师是教育第一资源”的人才观，优化凝聚人才、培养人才、引进人才、稳定人才和使用人才的环境，教师队伍整体发展态势较好。

二、教育教学水平

（一）专任教师的专业水平与教学能力

先后制定了《邵阳学院关于进一步加强本科教学工作若干意见》《邵阳学院优秀教学质量奖评选条例》《邵阳学院关于进一步深化本科教学改革全面提高教学质量的实施意见》《邵阳学院优秀教案评定办法》等一系列制度与保障措施，积极组织教师参加各级各类教学竞赛与教学研讨，促进教师对教学的全身心投入，为教师创设良好的教学环境，不断提高教师教学能力与水平。主要表现在：一是学生对教师的授课满意率较高。2015-2016 学年，学校教学质量督导组对全校专任教师督导评价成绩 90 分以上的任课教师所占比例为 29.5%，80 分以上的任课教师所占比例为 68.2%；学生网上评价 3176 个课堂，被评教师平均得分为 97.33 分。二是涌现出了一批先进个人，其中全国优秀教师 5 人，全国思想政治教学能手 1 人，省级青年教学能手 1 人。三是获得了一批教学奖励，其中省级教学成果一等奖 1 个、二等奖 1 个、三等奖 4 个，省级教师课堂教学竞赛和信息化教学竞赛一等奖 1 个、二等奖 1 个、三等奖 3 个。

（二）师德师风建设措施与效果

通过召开教师座谈会、教代会等形式以及校园网、宣传橱窗、校报等多种宣传途径，广泛宣传《关于进一步加强和改进师德建设的意见》《高等学校教师职业道德规范》《关于建立健全高校师德建设长效机制的意见》等文件精神 and 师德建设典型事迹，广泛开展教职工书画作品展、摄影比赛、田径运动会、篮球赛、气排球赛、羽毛球等文体活动，提高了教职工的凝聚力和向心力。2015 年评选出校级优秀教师 12 人，优秀教育工作者 11 人，“三育人”先进个人 58 人，“芙蓉标兵岗”1 个，“芙蓉百岗明星”8 人。

三、教师教学投入

（一）教授为本科生上课情况

学校将教授为本科生上课作为教学工作的一项基本要求长期坚持。2015-2016 学年度，学校开设课程 1479 门，教学课堂 5677 个，73 名教授为本科生授课 168 门，课堂数 357 个，见表 3。

表3 教授主讲本科课程情况统计表

本科课程门数	主讲本科课程教授人数	主讲本科课程的教授占教授总数的比例 (%)	本科课程门次数 (门次)	教授讲授本科课程总门次数 (门次)	教授讲授本科课程门次所占比例 (%)
1479	73	65.77	5677	357	6.29

(二) 教师开展教学研究、参与教学改革与建设情况

2016年,学校立项校级教学改革研究项目30项,获得省级教学改革研究项目28项,共有268名教师参与到新立项的教学改革研究项目中。项目紧紧围绕阶段重点任务和重要教学环节存在的突出问题,积极开展理论研究和改革实践,大胆探索人才培养模式、教学内容、教学方法手段改革,积极推进校企合作、产教融合。在第十一届湖南省高等教育教学成果奖评选中,获得一等奖1项、二等奖1项、三等奖4项。

四、教师发展与服务

实施教师学历学位提升工程。制订了《邵阳学院引进和稳定高层次人才暂行办法》,对在职教师攻读博士学位并学成回校的博士按引进博士待遇执行,教师学历学位层次不断提升。近几年,有45位教师考取博士研究生,2015年有8位教师获得博士学位并回校工作。

推进教师国内外访学项目。学校有组织、有计划地选派优秀青年骨干教师到教育科技发达国家和国内知名院校、科研机构研修,开拓视野,培养了一批学科专业领域骨干。近几年,学校累计派出88人参加国内外访学,其中国内访学12人,国内短期培训67人,国外访学7人,出国参加学术交流2人。

加强双师型队伍建设。为适应学校转型发展需要,制订了《邵阳学院双师型教师队伍建设暂行办法》。2015年,派出26名中青年教师到基层企事业单位挂职顶岗锻炼,促进教学、科研与社会服务相结合,现有双师型教师160人。

建立教师培养培训激励机制。先后制定了《邵阳学院中青年拔尖人才支持计划实施方案》《邵阳学院青年骨干教师培养对象管理暂行办法》《邵阳学院实行青年教师导师制暂行规定》《邵阳学院提高青年教师业务水平的实施办法》《邵阳学院专业教师职业能力培养办法》等一系列制度,为青年教师的成长成才提供良好的环境。

开展教学技能竞赛活动。各教学单位积极开展青年教师课堂教学比武活动,开展评课听课观摩活动418人次,促进教师教学技能提升。参加湖南省普通高校教师课堂教学竞赛,获得省级一等奖2个、二等奖1个、三等奖3个。

第三部分 教学条件

一、教学经费投入情况

(一) 教学经费投入及保障机制

教育教学是整个学校的中心工作，教学经费是教育教学工作持续有效运行的财力保障。学校采取切实有效措施，完善教育经费保障机制，按照“优先安排、满足需要、稳定增长”的原则保障教学经费的需要。

不断完善预算管理办法，以“生均”为教学经费预算主要依据，在编制年度部门预算时，严格按照上级财政部门 and 主管部门下发的文件要求，保障教学经费投入稳定增长，不断改善学校办学条件，提高教育教学水平，走内涵发展道路。

（二）教学经费年度变化情况

坚持教学优先地位，确保本科教学经费投入。2015年度，本科教学日常运行经费支出3399.25万元，比上年增加7.09%，生均教学日常运行经费1796.83元，增长3.78%；教学改革经费186万元，专业建设经费173万元，本科实验实习经费462万元，其它教学专项经费399.20万元，学生活动经费217.20万元。

二、教学设施

（一）教学设施满足教学需要情况

教学用房。校园占地总面积1197536.10m²，生均63.30m²；教学行政用房总面积236578.55m²，生均12.51m²，其中实验室面积74721.39m²，生均3.95m²；学生宿舍154098.5m²，生均8.15m²；体育运动场馆总面积104354m²，生均5.52m²，其中室外体育运动场89534m²、室内体育馆14820m²。

教学科研仪器设备。现有教学科研仪器设备资产总值11203.37万元，生均教学科研仪器设备值5765元。

实验室建设。2015年，本着“物尽其用，资源共享”的原则和“集约化、集成式”的建设思路，共计投入1700万元用于物联网等9个实验室建设，加强内涵建设，合理配置教学资源。目前，建有32个教学实验室（中心），湖南省重点实验室2个，虚拟仿真实验教学中心1个，实验室服务教学和科研的能力不断提升。

教学信息化。编制了《邵阳学院数字化校园建设规划方案》，出台了《邵阳学院网络教学空间管理办法》《邵阳学院在线开放课程建设管理办法》等教学信息化管理制度。2015-2016学年，学校立项校级精品在线开放课程53门、校级MOOC课程3门，获省级“名师空间课堂”课程3门，引进尔雅通识课程10门，数字教学资源不断丰富。努力探索应用数字教学资源教学改革，《电力电子技术》《微生物学》等课程开展信息化教学改革，成效明显。获湖南省高校教师课堂教学竞赛和现代教育技术竞赛一等奖2项、二等奖3项、三等奖6项。

（二）教学信息化资源建设及应用

多方筹资加强网络基础设施建设。根据“整体规划、分步实施、强化应用、合作共建、共创双赢”的建设原则，争取中国电信投资1200余万元用于核心机房和校园网建设，中国移动投资800余万元用于校园无线网和相关基站建设，银行投资2230万元用于数字化校园建设，学校投资500余万元用于各应用平台建设，建成了“万兆出口、十

万兆双核、万兆主干”的校园全覆盖基础网络，出口带宽 11G，网络节点 1.3 万余个，核心机房面积 300 余平米。数据中心、三大平台、校园一卡通、网络安全、课程中心、标准化考场等数字化校园基础设施已投入使用，实现了教学、科研、办公、师生生活的数字化，为实现智慧校园奠定了坚实基础。

加强网络资源与应用平台建设。构建了门户网站和 50 余个二级网站，建有课程中心、精品课程网站、大学生在线英语学习课堂、网络天空教室、大学英语自学系统等网络教学平台，以数据中心、三大平台为核心，实现应用平台的互联互通、资源共享。现有 18000 余个大学城空间账号，国家精品视频公开课 1 门，省级精品课程 11 门，省级微课课程 1 门，省级名师空间课程 13 门，校级精品课程 17 门，校级精品资源共享课 49 门，MOOC 课程 13 门，校级网络空间课程 58 门；购置了中国知网等大型数据库，为教学、科研及管理提供了重要的资源保障和信息技术支撑，以信息技术促进学校转型发展的平台基本形成。

（三）图书资料及应用

馆藏图书资料丰富。2015 年，投入图书购置经费 268 万元，新购图书 1.9 万册，订购报刊 1008 种，订购和引进各类文献数据库 27 个。现有纸质图书 129.84 万册，生均 65.82 册；电子图书 70 万册，中文电子期刊 8200 余种，基本满足广大师生教学科研的需求。

图书外借和阅览人数逐步增加。2015-2016 学年，流通借还量近 11 万册次，主页面击量和网络资源利用量不断攀升，其中 CNKI 数据库检索量 1078 万余次，文献下载量达 31 万余次，超星电子图书访问量 240 万次，移动图书馆使用频率高达 874 万次。

第四部分 教学建设与改革

一、专业建设

（一）专业建设规划与执行

为进一步加强专业建设，优化专业结构，促进办学水平的整体提升，根据学校第二次党代会确定的发展目标和《邵阳学院“十三五”事业发展规划》，制订了《邵阳学院“十三五”专业建设发展规划》。规划明确从师资队伍、教学条件、教学改革等方面重点加强专业内涵建设，提升专业建设水平，提高人才培养质量。大力加强特色专业、重点专业和综合改革试点专业建设，打造专业特色，培育专业优势，在机械工程、食品工程、电气工程、土木工程、文化创意等领域形成省内有优势、有特色的品牌专业群。

“十三五”期间，学校拟遴选校级综合改革试点专业 10 个左右，力争获得省级综合改革试点专业 5 个、国家级综合改革试点专业 2 个。经过建设，国家级优势特色专业达到 7 个以上、省级优势特色专业达到 15 个以上。

（二）优势专业及新建专业情况

坚持以国家级、省级特色专业和综合改革试点专业建设为龙头，不断推进人才培养模式、教学团队、课程教材、教学内容、教学方式方法、教学管理等影响专业发展的关

键环节的综合改革，引领学校其他专业的建设与改革，促进学校人才培养水平的整体提升，培育一批教育观念先进、改革成效显著、特色鲜明的优势专业。

综合改革试点专业建设不断深入。法学专业《宪法学》《法理学》《民法总论》等 21 门主干课程的课程标准通过校内专家评审，并正式实施；与法官、律师联合编写案例与实务教材工作进展顺利，已正式出版《宪法实务与案例分析》《刑法实务与案例研习》等 8 部教材；研讨式教学改革持续深入，覆盖面不断扩大。

重点专业建设稳步推进。安排 96 万元专项经费继续支持 24 个校级重点建设专业的建设，各专业都制订了详细的年度建设计划和经费预算方案，严格做到了年初有计划、年中有检查、年末有考核。

专业结构进一步优化。2016 年，原邵阳医学高等专科学校成功并入学校，新增临床医学、护理学、药学、医学检验技术等 4 个本科专业，本科专业总数达到 61 个，其中工学专业 23 个，占 37.70%；师范类专业 2 个，占 3.28%；师范与非师范兼招专业 12 个，占 19.67%；舞蹈表演、服装与服饰设计专业未安排招生。

（三）专业动态调整及成效

根据地方经济社会发展战略，瞄准地方经济社会发展需求，主动对接地方产业链、创新链，及时调整学科专业结构，成功申报了 4 个医学类本科专业；灵活设置专业方向，在电气工程及其自动化专业中开办了输电线路工程方向、在土木工程专业中开设了路桥方向；适度核减了信息与计算科学、英语等低就业率专业的招生规模，构建起了工学特色突出、与地方经济结构相衔接、与学校转型发展相适应的应用型专业体系。现有 61 个全日制本科专业中，工学专业达 23 个（占 37.70%），2 个“服务国家特殊需求硕士专业学位人才培养项目”均是工学硕士项目。

二、课程建设

（一）课程信息化建设

积极开展网络空间教学平台建设与应用，大力推动精品资源共享课程的信息化建设，增强教师信息化建设意识，打造师生网上教学、在线学习、互动交流平台，促进优质教学资源共享。建有国家级精品视频公开课 1 门，校级精品视频公开课 5 门；省级精品课程 7 门，校级精品课程 24 门；引进 MOOC 课程 10 门，自建 MOOC 课程 3 门；省级优质共享课程 8 门，校级精品资源共享课 53 门；省级名师空间课程 13 门，校级网络空间课程 58 门。

（二）课程数量与结构

共开设课程 1479 门、5677 个课堂。其中，公共基础课程 40 门，占 2.70%；专业基础课程 551 门，占 37.25%；专业课程 797 门，占 53.89%；文化素质教育课程 73 门，占 4.93%，教师教育辅修课程 18 门，占 1.22%。文化素质教育课程面向全校本科学生开设，教师教育辅修课程面向汉语言文学、英语、计算机科学与技术等 12 个师范与非师范兼招专业学生开设。

三、教材建设

学校高度重视教材的建设与管理，制定了《邵阳学院教材建设管理暂行办法》《邵阳学院自编教材管理办法》，对教材的选用、征订和发放作出了明确的规定，鼓励、支持教师主编、参编国家级和省部级规划教材、自编教材。

近五年来，教师自编教材 48 部，教材总发行量 31.48 万册。其中政法系教师自编 5 部法学专业综合改革特色教材，获得了同行和专家的好评。

在征订教材时，严格遵循了选优选新的原则，尽量选用近三年出版的省部级及以上规划教材、优秀教材、获奖教材、统编教材。2015-2016 学年，学校共选用教材 1196 部，省部级及以上规划、获奖教材 957 部（其中国家规划教材、获奖教材 335 部，省部级规划、获奖教材 622），占 80.02%。

四、培养方案

（一）培养方案的制定、执行与调整

紧紧围绕经济社会发展对人才的需求，在广泛调研的基础上，厘清专业办学定位，组织校内专家并邀请有关企业、行业专家对专业人才培养方案进行反复论证，科学修订了各专业人才培养方案，强化人才培养方案与教学计划管理，做到“开课有计划、修订有程序、调整有规定、实施有监控”，为培养高素质应用型技术人才奠定了良好的基础。

（二）培养方案特点

突出应用型人才培养特色。贯彻教育部《关于“十二五”期间实施“高等学校本科教学质量与教学改革工程”的意见》《关于全面提高高等教育质量的若干意见》文件精神，遵循现代教育教学基本规律，坚持德才兼备、全面发展，坚持通识教育与专业教育相结合、理论与实践相结合、课内与课外相结合，体现学校办学定位，培养专业基础扎实、知识结构合理、富有创新精神和实践能力、具有社会责任感的高素质应用型技术人才。

构建模块化的课程体系。按照“基础课程平台+专业课程模块+实践教学环节”的方式构建课程体系，基础课程平台按相同或相近学科大类构建，专业课程模块按专业（或专业方向）构建，实践教学环节按校内与校外相结合的原则构建，并保证实践教学环节四年不断线。在课时分配上，公共基础课程原则上占 40%左右，学科基础课程占 40%左右，专业课程占 20%左右（其中专业选修课程占 5%~8%，选修课程按应选课程门数的 1.5~2 倍设置）；工科类专业集中实践环节设置 35 周左右，文理类专业设置 25 周左右。

注重实践教学。重视学生创新精神和实践能力的培养，规定各专业列入人才培养方案的实践教学环节累计学分（学时），人文社科类专业一般不少于总学分（学时）的 15%，理工类专业一般不少于总学分（学时）的 25%，并保证实践教学环节四年不断线；增设了独立设置的实验实训教学课程 83 门；设立了创新学分，鼓励学生积极参与课外学术科技创新活动。

创新教师教育人才培养模式。构建了“专业+辅修”教师教育人才培养模式，制定了相对独立的教师教育专业辅修方案，系统安排教师教育专业课程，突显教师教育专业特点，加强对学生的教师专业技能训练，保证学生具有良好的教师职业发展潜质。

强调人文教育与科学教育。规定所有非艺术类专业学生必须选修 2 学分艺术类课程，人文社科类专业学生必须选修 4 学分的理工类课程，理工、经管类专业学生必须选修 4 学分的人文社科类课程。

五、教学改革

（一）总体思路与政策措施

总体思路。主动适应经济发展新常态以及国家和区域经济社会科技发展对应用技术型人才的需要，注重转型发展、内涵发展、特色发展、创新发展、开放发展和需求导向，以解放思想、更新观念为先导，以改革创新为动力，以教育教学综合改革为重点，持续推进校企合作应用型人才培养模式改革；加强与产业行业企业的互动，促进产学研合作，完善实践教学体系，强化实践教学，突出能力培养，推进课程体系和教学内容改革；加强双师型师资队伍建设，加强教学内容和信息化教学改革，加强学生创新创业教育，构建可测可控的人才质量标准与监控体系，不断提高专业建设水平，促进内涵发展，提高教学质量，全面推动教学工作上台阶。

政策措施。一是大力加强“本科教学工程”项目建设，教育教学综合改革全面推进。出台《邵阳学院本科教学质量与教学改革工程项目管理办法》等管理办法，鼓励教师积极参与本科教学工程项目建设。二是努力探索人才培养模式改革，应用型人才培养模式初步形成。三是积极推进课程改革，课程体系得到进一步优化，出台《邵阳学院在线开放课程建设管理办法》，依托学校网络课程平台，推进课程改革。四是大力实施教学方法改革，教师教学水平得到提升。五是强化实践教学改革，学生实践创新能力得到提高。六是积极推进教育教学信息化改革，促进信息技术与教育教学深度融合，制订了《邵阳学院“十三五”信息化建设规划》，全面推进教学信息化改革。

（二）协同育人机制建设及成效

根据学校应用型人才培养目标，构建了“六共同”机制，支持地方政府、行业企业全方位深度参与人才培养关键环节，校企合作开发专业课程 7 门，引进和校企合作编写教材 11 部，校企共建实践教育基地 135 个，其中省级校企合作人才培养基地 7 个。

（三）质量工程项目建设与教学改革

坚持以本科教学工程项目为引领，紧紧围绕应用型人才培养目标，深入开展人才培养模式、课程体系、教学内容、教学方法与教学手段、实践教学改革，着力提高本科教学质量。2016 年，邵阳学院与邵阳市人民政府立项为校地合作试点单位，视觉传达设计、食品质量与安全、能源与动力工程专业等 3 个专业立项为省级“十三五”专业综合改革试点项目，新增艺术设计类专业校企合作创新创业教育基地和信息类专业校企合作创新创业教育基地 2 个省级校企合作创新创业教育基地，机械与能源动力类专业大学生创新

训练中心验收合格并转设为机械与能源动力类专业大学生创新创业教育中心，食品科学与工程类专业校企合作人才培养示范基地和机械类专业校企合作人才培养基地通过验收并转设为食品科学与工程类专业校企合作创新创业教育基地和机械类专业校企合作创新创业教育基地，新增省级教学改革研究项目 28 项，新增国家级大学生创新项目 10 项、省级大学生研究性学习和创新性实验计划项目 28 项。

六、课堂教学

（一）课程标准的制定与执行

为加强课程建设，规范教学管理，进一步提高教学质量，2015 年从全校公共课程、专业核心课课程和特色选修课程中遴选了 314 门课程进行课程标准建设，其中包括《高等数学 I》《高等数学 II》《高等数学 III》《高等数学 IV》《大学物理 I》《大学物理 II》《大学物理实验 I》《大学物理实验 II》《大学英语》等 9 门全校性公共基础课。

（二）课堂教学模式创新

以培养学生的自主学习能力和全面发展为重点，积极推动基于现代化信息技术的线上/线下混合式教学模式改革。通过 53 门校级精品资源共享课、3 门 MOOC 课程的建设试点，推动以“教师教授为主”的传统教学模式向以“学生自主学习为主”的现代教学模式转变，提高学生自主学习能力和兴趣，培养学生独立思考能力，养成良好的学习习惯，改进学生学习效果。

（三）教学方法与考核方式改革

积极探索教学方法改革，致力打造高效课堂，研讨式、案例式、启发式等教学方法广泛应用于课堂教学。法学综合改革试点专业《刑法学总论》《法理学》等 6 门课程中开展了研讨式教学改革，教学效果良好。热能与动力工程综合改革试点专业《工程预决算》《工业炉与保温技术》《供热工程》等 5 门课程采用启发式、讨论式、探究式教学，提高了学生学习主动性，活跃了课堂气氛，挖掘了学生潜力，成效良好。

七、实践教学

（一）实践教学体系构建

坚持“地方性、应用型”的办学定位，坚持高素质应用型技术人才培养目标要求，坚持产学研合作主线，在充分分析经济社会文化发展对应用型技术人才在知识、能力、素质结构等要求的基础上，以培养学生实践能力和创新精神为着力点，以基础实践、专业实践、综合实践三个模块为基础，按照“分层培养、层层递进、逐步提高”的思路，从实践教学目标体系、实践教学内容体系、实践教学保障体系、实践教学评价体系、实践教学管理体系等方面构建了以能力为培养目标，与理论教学体系密切联系而又相对独立、教学内容前后衔接、循序渐进、层次分明的实践教学体系，强化实践教学在应用型技术人才培养中的地位和作用。

（二）校企合作、校企联合实习实训

与 177 家企业签订了共建实习实训基地协议，建成省级校企合作人才培养基地 7 个，2015-2016 学年共有 15000 余人次到校企合作实习实训基地实习。为提高学生实习实训

质量，选派有实践经验的教师与企事业单位人员共同指导，并与企业联合编写实习实训指导书。同时，不断强化对实习教学各环节的过程质量监控，分管校领导率领教学管理部门、相关系（部，院）负责人进行现场检查，教学质量监控处组织教学督导开展实习实训教学随机抽查，保障了实习实训效果。

（三）实验室开放

2015-2016 学年，全校共开出实验课程 315 门、实验项目 1462 个，实验开出率 99.65%，有综合性、设计性实验的课程比例达到 80% 以上，立项开放实验项目 82 项，提高了实验设备利用率、学生动手能力和综合素质。

（四）毕业设计（论文）及专业综合训练

强化毕业设计（论文）工作质量的全过程监控与管理，开展毕业设计（论文）前期检查、中期检查、答辩督导、专项检查和质量抽查，检查情况及时反馈，并纳入系（部、院）教学工作考核体系，形成了过程和质量保障的长效机制。2016 年，全校本科生毕业设计（论文）课题共 4356 个，其中有 3801 个课题在实验、实习、工程实践和社会调查等社会实践中完成，89.58% 的毕业设计（论文）课题都能结合工程实际、科研课题或大学生创新创业计划。继续开展本科生学士学位论文作假行为处理专项检查工作，首次实现了本科毕业生毕业设计（论文）学术不端检测全覆盖。本科生毕业设计（论文）成绩优良率 47.91%，138 篇毕业设计（论文）被评选为校级优秀毕业设计（论文）。

八、第二课堂与校园文化、科技活动

以“和园工程”精品校园文化建设为引领，校级层面以加强传统文化宣传教育为重点，以“和园工程”校园文化艺术节、校园好声音、社团文化节等已有活动品牌为载体，围绕“向上向善”主题，为大学生的综合素质提高创造氛围、提供服务。系级层面，指导各级团组织按照“一系一品”的项目建设思路，广泛开展主题鲜明、积极向上、参与性强、寓教于乐的校园文化艺术活动，打造具有专业特色，学生喜闻乐见的校园文化品牌活动。2015 年度，依托“和园工程”打造的“校园先锋”示范引领计划项目获湖南省高校校园文化建设优秀成果二等奖，获全国大中专学生志愿者暑期“三下乡”社会实践活动优秀单位，湖南省首届大学生“社会主义核心价值观”辩论赛季军，湖南省第二届青年文化艺术节活动金奖 8 项、其他奖项 157 项，湖南省“校园好声音”大赛冠军；2016 年，获“唱响青春中国梦”第二届全国高校“校园好声音”大赛冠军，并荣获优秀组织奖，见图 7。

现有学生社团 49 个，学生会员 3782 人。2015-2016 学年，举办各类社团活动 300 余项，共有 1.6 万余人次参与其中；第九届社团文化节立项周末文化广场项目 23 项。三言曲艺社被湖南省曲艺家协会首批授予湖南省高校曲艺人才培养基地，举办了省曲协“曲艺进校园”活动，获 2015 湖南省大学生曲艺大赛创作一等奖，荣获最佳组织奖；武术协会被湖南省推荐参加全国百佳优秀体育公益社团评选；摇篮文学社“国学进社区，

知礼明义行”志愿服务行动获 2016 年湖南省大学生德育实践项目立项；大学生职业发展协会成功引进“百校联盟”创业公益项目入驻学校大学生创业孵化基地。

“唱响青春中国梦”第二届全国高校校园好声音大赛邵阳学院夺得冠军

来源：人民网-上海频道 2016年05月05日15:43



图 7 邵阳学院荣获第二届全国高校“校园好声音”大赛冠军

九、创新创业

（一）创新创业教育课程体系建设

创新创业教育纳入人才培养方案。根据本科专业类教学质量国家标准，结合学校的办学定位和服务面向定位，在新一轮人才培养方案修订中要求将创新创业教育纳入人才培养方案。在各专业人才培养方案和教学质量标准中明确并细化创新创业教育目标要求和素质能力要求，并将创新精神、创业意识和创新创业能力作为评价人才培养质量的重要指标。

完善创新创业教育课程体系。一是改革课程教学内容，在课程教学中融入创新创业教育。二是建设依次递进、有机衔接、科学合理的创新创业教育课程群。在低年级开设《大学生职业生涯规划》必修课，在高年级开设《大学生就业指导》《大学生创业基础》必修课，共计 72 课时。三是开展创新创业教育课程信息化改革，建设一批创新创业教育优质在线开放课程。四是出台在线开放课程学习认证、学分认定等管理制度，规范在线开放课程教学管理。五是编写大学生创新创业教育特色教材。

（二）创新创业实践与训练计划

一是加强创新创业教育平台建设。加强专业实验室、虚拟仿真实验室、创新实验室、工程训练中心和大学生创业孵化基地建设，促进创新创业教育平台共享。二是建立和完善国家、省、学校三级创新创业教育体系，实施大学生创新创业训练计划。2015-2016 学年获国家级大学生创新创业训练计划项目 5 项，省级大学生研究性学习和创新性实验计划项目 28 项，校级立项大学生创新性项目 56 项。三是强化实践教学改革，培养学生实践创新能力，增加“三性”实验项目比例，实施毕业设计（论文）多样化改革，完善《实验室开放管理办法》，加大实验室开放力度，2015 年立项大学生开放实验项目 82 项。四是抓好各级各类竞赛活动，促进创新创业教育。组织参加国家级、省级学科竞赛和创新创业大赛。五是加强大学生创业协会、大学生职业发展协会、大学生科技创新协会等社团建设，每学期举办创新创业讲座论坛，开展创新创业实践。

（三）学科竞赛与学术讲座

学生参加“挑战杯”、机械创新设计等学科竞赛，共获得省级及以上奖励 155 项，其中国家级二等奖 2 项、三等奖 9 项，省级一等奖 25 项、二等奖 43 项、三等奖 76 项。全年举行创新创业学术讲座 28 次。

十、学生国际交流

2015 年，魏源国际学院选派 4 名学生赴中外合作办学项目院校英国安格利亚鲁斯金大学进行为期一年的学习；招收印度、罗马利亚留学生 6 人。

第五部分 学生发展

一、招生及生源情况

（一）学校总体生源状况

2015 年，共有 55 个本科专业面向全国 29 个省（市、自治区）招生。计划招生 4876 人，实际录取 4876 人，计划完成率 100%，生源充足，质量较高。省内录取 2968 人，占 60.87%，其中专业志愿录取 3703 人，专业志愿录取率 75.94%；省外录取 1908 人，占 39.13%，其中专业志愿录取 1576 人，专业志愿录取率 82.60%，与考生报考专业志愿吻合度较高。

生源结构进一步优化。应届高中毕业生 3982 人，占 81.67%，较 2014 年提高了 2.59 个百分点；往届高中毕业生 894 人，占 18.33%；男生 2483 人，占 50.92%；女生 2393 人，占 49.08%，较 2014 年提高了 2.6 个百分点；城镇生源 1372 人，占 28.14%，农村生源 3504 人，占 71.86%。

（二）各专业生源数量及特征

2015 年，在湖南省招生专业 55 个，专业志愿录取率为 100% 专业有 6 个，专业志愿录取率超过 70% 的专业有 45 个，占招生专业的 81.81%；在省外招生专业 55 个，专业志愿录取率为 100% 的专业 12 个，专业志愿录取率超过 70% 的专业有 47 个，占招生专业的 85.45%。

（三）提高生源质量的措施及成效

始终以“优化生源结构，提高生源质量”为目标，始终坚持公平、公正、公开的招生政策，全面实施阳光招生，实行首问负责制，理清工作思路，明确宣传目标，积极回应考生关注和关切的重点、热点、难点问题，通过招生队伍专业化、招生宣传精准化、咨询服务精细化等一系列措施来强化招生工作。建立学校和系（院）两级招生宣传工作体系，全校动员，人人参与。宣传区域立足湖南，面向全国，做到“面上覆盖、点上突破”，形成网络化、大招生、大宣传的工作格局。强化网络、新媒体宣传，全方位展示学校的办学成就；以优秀生源基地为平台，建立覆盖全省各高级中学的宣传网络；组织、参加省内外高校招生咨询会及召开湖南省内部分高级中学的招生新闻发布会，扩大学校影响力。

近年来，生源质量逐年提高，录取分数线连续 5 年攀升。2015 年，文、理科录取分

数线分别高出湖南省最低录取控制线 9 分、8 分，实际录取平均分数为 495.30 分、469.48 分，分别高出高低控制线 14.30 分、14.48 分；省外本科二批文、理科的录取投档分数线均在各省（市、自治区）最低控制分数线以上，其中平均录取分数高出当地最低控制线 15 分以上的省份文科类有 17 个，理科类有 23 个，文科考生平均录取分数最多高出最低控制分数线 52 分，理科考生平均录取分数最多高出最低控制分数线 58 分，超过重点本科分数线 2 人。艺术、体育类专业文化课录取平均分高出省划线文科 57 分、理科 69 分。

二、学生指导与服务

（一）学生指导与服务的组织和条件保障

搭建多样化平台为学生的成长成才保驾护航。一是搭建思想政治教育平台。实施大学生社会主义核心价值观培育“展翼计划”，开展社会主义核心价值观系列主题教育。二是打造学风建设平台。出台了《邵阳学院关于进一步加强学生学风建设的意见》，制定了年度学风建设专项活动方案，营造浓厚的学习氛围。三是打造学生成长辅导平台。建立系（院）大学生特色成长辅导室，为学生成长提供全方位的辅导。四是搭建学生创新创业平台。成立校级大学生创业孵化基地，为学生创新创业提供场地、技术、资金、政策等方面的支持。五是搭建组织服务平台。成立了学生团委、学生联合会、学生自律督查委员会、学生社团联合会等学生组织，发挥学生自我教育、自我管理、自我服务的优势。六是搭建大学生社会实践平台。以暑期“三下乡”活动和日常志愿者服务为抓手，促进学生服务社会、融入社会。七是搭建学生资助帮扶平台。严格按照国家资助政策，加强家庭经济困难学生的资助力度。八是搭建指导引领平台。大力加强辅导员、班主任队伍建设，修订出台了《邵阳学院班主任工作条例》，进一步配齐配强了辅导员队伍。现有专职辅导员 82 人，全部拥有研究生学历，拥有讲师职称的占 30.5%，副高以上职称的占 13.4%。每个班都配有班主任，落实了班主任考核管理制度。

（二）学生指导与服务的内容及效果

1. 大学生践行社会主义核心价值观活动

围绕立德树人目标，自 2015 年开始实施大学生社会主义核心价值观培育“展翼计划”，并成功入选湖南省普通高校大学生思想政治教育改革创新项目。2015 年实施“大学生个人价值准则塑造计划”，重点围绕“爱国、敬业、诚信、友善”开展系列大学生思想道德教育实践活动；2016 年实施“大学生社会价值取向引导计划”，重点围绕“自由、平等、公正、法治”开展系列大学生思想道德教育实践活动。在计划实施过程中，注重深化中国特色社会主义和中国梦的宣传教育，深入开展中华优秀传统文化和传统美德教育，搭建广大学生乐于参与的平台，开展涵养社会主义核心价值观的实践活动，大力宣传身边的先进典型，坚持落细落小落实，形成广大学生日常行为准则。2016 年上半年，出台了《邵阳学院大学生行为规范》，引导学生建立良好的日常行为习惯。

2. 大学生特色成长辅导活动

开展心理咨询与疏导、思想辅导、学业指导、职业生涯规划、就业创业指导等方面的辅导，全方位为学生的成长成才保驾护航。自 2013 年开始建设第一批系（院）大学生特色成长辅导室，目前，全校 15 个系（院）大学生特色成长辅导室已全部建成，其中中文系大学生特色成长辅导室顺利通过省级验收，机械与能源工程系、生物与化学工程系、信息工程系特色成长辅导室已获得省级立项。各系（院）大学生特色成长辅导室根据自身的专业特色，整合资源，多方联动，营造全员育人机制，定期开展工作培训会、案例讨论会，提高辅导老师的业务素质 and 技能。

3. 大学生职业生涯规划、就业指导与创新创业教育

自 2008 年开始，将《大学生职业发展与就业指导》课程列入了教学计划，一年级新生入校后开设《大学生职业生涯规划与发展规划》课，三年级开设《大学生就业指导》课。2016 年，举办了第八届“益宏杯”大学生职业生涯规划大赛等系列活动，取得了良好的效果，提高了学生职业技能和就业综合素质。

制定了《邵阳学院深化创新创业教育改革实施方案》，将创新创业教育纳入专业教育 and 文化素质教育的教学计划和学分体系。一是设立创业基金 and 创新创业奖学金。2012 年设立创业专项基金，本学年度投入 160 万元资金支持学生创新创业。评选省级 and 校级优秀自主创业毕业生，设立创新奖学金及创业奖学金。二是建设创业孵化基地。在校内外开辟了大学生创业孵化基地，为有创业意向且有优秀创业项目的学生提供场地、资金、技术和政策等方面的扶持。目前，已吸纳孵化项目 42 项，完成工商注册 5 项。2015 年 9 月，学校大学生创业孵化基地被认定为“省级大学生创业孵化基地”。三是以赛促创，打造“挑战杯”、“互联网+”大学生创新创业赛事，浓郁创新氛围，培育创业意识。2015 年，获首届中国“互联网+”大学生创新创业大赛银奖 1 项，获“挑战杯”竞赛全国三等奖 1 项，获省科技厅创新项目 1 项；2016 年，获“创青春”赛事银奖 1 项、铜奖 2 项、优胜奖 1 项，获省级银奖 3 项、铜奖 6 项。

4. 大学生心理健康教育

形成了“点面结合、重点突出、特色鲜明”的“教育、咨询、预防、救治”四位一体的立体化心理服务体系，构建了大学生心理危机预警与干预体系。目前，有专职心理咨询师 4 人，兼职心理咨询师 6 人，所有专兼职心理咨询师均获得了国家二级心理咨询师资格；有心理专干 15 人，辅导员有 20 人获得国家二级心理咨询师资格证书，1 人获三级证书；有学生心理委员 358 人、心理信息员 2975 人，朋辈心理互助员中有 40 人获得国家三级心理咨询师资格证书。全年收集周、月动态报告 32911 条；开展个案咨询 387 人次，危机干预 40 人次；2015 级学生心理普查 5083 人，重点关注学生 68 名，学年度未发生一例因心理问题导致自杀等安全事故。

5. 大学生社会实践和志愿服务活动

成立“展翼”大学生志愿者行动中心，指导和组织开展青年志愿服务。出台了《邵阳学院学生志愿服务管理办法（暂行）》《邵阳学院学生志愿服务活动审批流程（暂行）》

《邵阳学院大学生志愿者星级认定细则（暂行）》等实施办法，进一步规范学校志愿服务活动的开展。

坚持以“三下乡”社会实践活动为重要平台，促进大学生暑期集中志愿服务。每年暑期，全校 15 个系（院）紧紧围绕邵阳本地乡村实际需求，组建了国情社情观察团、科技支农帮扶团、教育关爱服务团、美丽中国实践团、非遗文化调研团等团队，开展志愿服务。2015 年继续被评为全国“三下乡”社会实践活动先进单位和“镜头中的三下乡”优秀组织单位，8 支团队获得好团队奖；1 个团队获第二届中国青年志愿服务项目大赛银奖、1 个团队获铜奖。

6. 大学生资助工作

修订完善了《邵阳学院学生综合素质测评办法》《邵阳学院学生奖励办法》和《邵阳学院学生勤工助学管理办法》，增设了学生创新奖学金、创业奖学金，提高了学生奖学金的奖励标准。学年度共认定家庭经济困难学生 6889 人，占学生人数的 36.6%，认定特困生 2112 人；获国家奖学金 29 人，金额 23.2 万元；获国家励志奖学金 517 人，金额 258.5 万元；获国家助学金 3792 人，金额 1123.65 万元；2097 名学生获学校优秀学生奖学金，其中特等奖学金 10 名，一等奖学金 137 名，二等奖学金 615 名，三等奖学金 1335 名；451 名学生获优秀学生干部称号；1373 名同学获单项奖；评定校内助学金 1175 人，一等 187 人；二等 424 人；三等 564 人，金额 80.82 万元。申请生源地助学贷款学生 2364 人，金额 1497.62 万元。设勤工助学岗位 500 余个，发放勤工助学金 90 万元。完成 109 名入伍学生学费补偿代偿工作，金额 129.38 万元；农林师奖学金 81 人，金额 17.04 万元。

（三）学生对指导与服务的评价

2016 年，在学生中就辅导员工作、大学生成长辅导、大学生职业生涯规划及就业创业等指导与服务工作满意度进行抽样问卷调查，共发放、回收问卷 1200 份，辅导员工作满意度为 86%，大学生成长辅导满意度为 79%，大学生职业生涯规划及就业创业指导满意度为 88%。

三、学风与学习效果

（一）学风建设的措施与成效

1. 主要措施

强化对学风建设工作的领导。成立了学生学风建设领导小组，由学校党政主要领导人任组长，全体副校级领导任副组长，成员包括学生工作处、教务处及校直各有关单位的主要负责人，领导小组下设办公室，办公室设学生工作处；各系（院）制定了切实有效措施抓好学风建设工作，成立了以党政主要负责人为组长的学风建设工作小组。

加强师德建设，营造优良教风。开展了各种形式的师德教育，建立和完善岗前师德教育制度，加强职后师德培训教育。完善教师职业道德规范，加大教师职业道德宣传、评比、表彰力度。组织师德建设先进个人、优秀教师（辅导员、班主任）评选，开展师

德典型重点宣传和报告团宣讲活动。常规开展教风建设活动，以优良的教风带动优良学风的形成。

加强师资队伍建设，提高教育教学水平。进一步加大优秀师资的引进力度，强化教师教学方法与技能的培训，将师德品行、学术风范等要求作为对教师的基本要求，完善教师考评、奖惩机制。把教学作为教师考核的首要内容，从制度机制上敦促教师将主要精力投入到教学中。在教师职务晋升中，进一步加大大了对教师教学态度、教学质量、学术道德、师德等方面内容的考核，切实提升教师教育教学水平。

规范教学行为，打造良好课堂。严格执行教学管理的相关规章制度，加强日常教学检查工作，规范任课教师的教学行为。任课教师严抓课堂考勤，严抓课堂纪律，以严谨的治学精神、规范的教学行为感染和教育学生。

加强学生理想信念教育，树立远大理想。通过开展中国特色社会主义理论体系教育、“我的中国梦”系列主题活动、社会主义核心价值观培育计划等思想政治教育活动，促进学生树立为中华民族伟大复兴而努力奋斗的远大理想，使学生明确学习目标，自觉发奋图强，主动创建优良学风。

加强学业指导，激发学生学习兴趣。通过开展专业教育、学习指导、推行“学业导师制”等多种举措，指导学生制定学业目标、学业规划，改进学生学习方法，提升学生学习兴趣和学习能力，引导学生转变学习观念。

加强学生行为管理，养成良好学习生活习惯。强化学生辅导员晚间值班、教学楼、学生宿舍巡查制度，学生辅导员深入课堂和宿舍等学习阵地，掌握学生学习动态；坚持班主任定期走访学生宿舍制度，切实发挥班主任对班级学生的组织、教育、管理作用，扎实推进班级建设，促进优良班风学风的形成；严格晚点名制度、晨练制度和晚自习制度，针对夜不归宿、通宵上网、违章用电、校外租房等现象开展专项治理活动，按章处理违规违纪学生；严格执行每晚按时断网制度。

抓好考风考纪，加强考风考纪整顿。深入开展考风考纪教育，把考试诚信教育作为学风建设的重要环节常抓不懈。制定监考、巡考制度，完善监考机制，加大对重大考试的巡考、巡查力度。严格按照《邵阳学院学生考试管理条例》的相关规定，对考试作弊学生予以严肃处理，在学生中公布考试作弊学生的处分决定，积极开展警示教育，维护考试的严肃性、权威性和公正性。

加强服务体系和服务设施建设，改善学生学习条件。加大对实验室、教室、图书馆、学生活动中心、学生宿舍区的建设与管理力度，完善学生学习、生活、活动设施，为学生提供良好的学习生活条件。推进教学和学习空间建设，构建完善的学生网络评教和学习平台。加强学校综合治理，维护学校稳定，建设平安校园，为学生打造安定、祥和的学习环境。完善学生资助体系，确保家庭经济困难学生安心求学。进一步加强心理健康教育，完善学业困难群体帮扶机制，积极开展学业困难学生心理咨询和辅导工作。丰富就业指导活动，加强职业规划指导，帮助学生开展自助式职业测评和择业规划，引导学

生树立正确就业观念，提高学生学习自觉性和求职能力。

加强第二课堂建设，营造浓厚学习氛围。加强学生学习型社团建设；组织形式多样的学术研究与学科竞赛活动；推进高年级带低年级、研究生带本科生工作；树立典型，加强舆论引导，多种渠道加强优良学风的宣传，倡导实践与创新，营造健康向上的校园文化氛围。

抓好学生党员和骨干队伍建设，建立有效的学习典型示范机制，形成思想教育、行为管理、学风建设的健全网络。切实加强学生党支部建设，加强党员教育，充分发挥学生党员骨干在思想教育、行为管理、学风建设中的先锋带动作用；完善制度、加强指导，进一步规范各级各类学生组织建设，健全学风建设工作网络，充分发挥学生在学风建设中的“三自”作用，推行和完善学习骨干、党员骨干“一帮一”制度，切实帮扶学习困难学生。

以“和谐、向上、温馨、高雅”为主题，加强宿舍文化建设。学生宿舍是学生行为养成教育的重要载体，以开展“学生宿舍文明建设目标管理考核”“寝室美化大赛”“寝室文化活动月”“优良学风寝室”“文明寝室”评比等活动为手段，不断加强学生宿舍文明建设，营造宿舍文化氛围，为学生养成良好的学习习惯创造优良环境。

开展学风建设的理论研究与实践探索。按照学校学风建设总体目标要求，深入开展校内学风建设的理论研究与实践探索，进一步深化全校师生员工对学风建设工作的思想认识，把学风建设的理论与实践研究作为专项纳入学校思想政治教育研究项目，促进学风建设相关研究工作的制度化、长效化。

2. 主要成效

创新性开展学生学风建设项目立项和宿舍文明建设项目立项。2015年，学生学风建设创新项目立项15个，其中重点项目5个、一般项目10个；宿舍文明建设创新项目21项，其中重点项目5个、一般项目16个。学年度共结成“一帮一”助学对子807对，成绩明显提升的有702对。考风考纪明显好转，考试舞弊现象逐年减少。规范了学生行为养成，到课率达95%以上。

（二）学生学业成绩及综合素质表现

1. 学业成绩

2015-2016学年度，学校学生学业成绩优秀率30.50%；大学英语四级考试过级率32.94%，毕业率99.36%，学位授予率93.00%。

2. 综合素质

本学年度学生综合素质测评结果显示，学生思想品德素质呈现出良好状态，学生思想稳定，遵纪守法；学生学业素质不断提高，学业成绩优秀率逐年提升；学生身心素质总体状况良好，2015级学生心理普查5083人，约谈学生857人，重点关注对象68人，本年度纳入“五个一”机制学生86人，进行心理危机干预40人次，对在校学生进行了体质健康测试，达标率为84.38%；学生发展性素质有序拓展，组织管理和文体特长素质

得到有效体现，获得创新、创业素质测评分的学生比例逐年提高。

（三）学生对自我学习与成长的满意度

针对学生自我学习与成长的现实情况，从以下几个方面进行了问卷调查，结果见表4。

表4 学生自我成长与学习满意度调查统计表

项 目	较满意及以上 (%)	项 目	较满意及以上 (%)
所学专业兴趣度	98.75	政治素养满意度	98.25
专业了解程度	93.66	心理素质满意度	97.65
学习能力满意度	88.35	人际交往能力满意度	93.25
专业课程满意度	82.35	团队协作能力满意度	96.35
授课水平方式满意度	80.21	自我控制能力满意度	90.25
教学设施满意度	81.55	组织协调能力满意度	96.75
自习条件满意度	89.75	自主学习能力满意度	94.66
学风学习氛围满意度	85.75	适应环境能力满意度	95.25
学业总体满意度	79.25	综合分析能力满意度	94.25
综合素质满意度	98.55	实践动手能力满意度	91.75
道德品质满意度	99.68		

四、就业与发展

坚持以学生为本的工作理念，以提高毕业生就业率和就业质量为工作目标，积极探索以服务地方经济社会和服务基层为特色的高校毕业生就业工作之路，坚持学生人生观教育与职业规划教育相结合，坚持学生创新创业教育与创业实训实践相结合，坚持学生就业指导、就业市场开拓与困难毕业生就业创业帮扶服务相结合，坚持“全新定位、全员参与、全程指导、全面出击、全心育人、全力关注”的“六全”工作体系，形成了“产学对接、保障到位、导师引导、服务优化”的就业工作特色；积极推进毕业生创新创业与充分就业，鼓励和引领毕业生到艰苦行业地区就业与自主创业；完善就业工作目标考核机制，采取有效措施，拓宽就业渠道，完善创新创业教育，加强就业创业指导，强化就业创业服务，提升毕业生的整体素质和就业竞争力，多渠道、多形式地推动就业创业工作。

（一）毕业生就业率与职业发展情况

2016届本科毕业生4356人，初次就业率为90.08%，其中参加西部计划1人，入伍21人，出国21人，自主创业51人，考研242人。除升学外，按就业地域统计，本校毕业生以在湖南省内就业最多。在就业学生中，按就业单位性质统计，到企业就业毕业生的比例为82.65%。按就业单位行业统计，学生就业相对集中在制造业、城乡服务和其他服务业、建筑业、信息传输、教育教学服务机构、软件业以及批发零售业等。

（二）毕业生创业情况

2016届本科毕业生成功实现自主创业51人，占本科毕业生的1.17%，大学生自主创业的比例逐年提高。

（三）用人单位对毕业生评价

根据乐易考（湖南）教育科技有限公司对 2016 届毕业生进行的跟踪调查数据统计显示，毕业生对目前的就业工作整体满意度为 89.29%，毕业生目前的工作与专业的整体相关性为 77.61%，毕业生整体工作与理想一致性为 80.97%；用人单位对 2016 届毕业生的认可度为 97.37%，用人单位对毕业生的各项工作能力整体满意度在 90%以上，其中对毕业生适应能力、敬业精神与职业道德、专业知识与技能、团队合作精神的满意度为 100%，对于毕业生的创新能力满意度为 94.74%。

第六部分 质量保障体系

一、教育质量保障体系建设

质量是高等学校的生命线，是高等教育的永恒主题。教学质量保证体系是指在学校办学思想指导下，根据先进的质量管理理念，由教学质量标准、程序、过程、资源和组织机构等构成，用以保证并提升教学质量的全面质量管理体系。

（一）质量保障体系模式

从学校的定位和人才培养目标出发，按照大众化教育的高等教育观、人才观、质量观的要求，牢固树立全面质量管理理念与 HACCP 质量管理理念，坚持系统论的观点与方法，建设融教学质量目标、教学资源保证、教学过程管理、教学质量监控和教学管理职责于一体，能不断反馈、不断调整、不断改进的，全员参与的，全方位、全过程的闭环式动态教学质量保障体系。

（二）质量保障体系建设举措

牢固树立全员质量意识，形成学校领导重视教学、职能部门全力支持教学、全体教师扎根教学的良好氛围。

强化教学质量保障职责体系建设，进一步理顺教学管理体制，完善教学质量保障组织体系，落实教学质量保障体系建设责任制，理顺教学质量保障体系的运行机制。学校成立校级教学指导委员会，加强对教学工作的宏观指导，落实校、系（部、院）二级管理体制，管理重心逐步下移，明确系（部、院）党政主要负责人是本单位教学质量的第一责任人，充分发挥系（部、院）的教学管理职能。剥离教务处的教学质量监控与评价职能，独立设置教学质量监控处，建成以教学质量监控处为监管调控中心，以教学督导组为咨询、指导、监督性机构，以学生信息员、教务干事、学生干事为辅助的多层次、全方位的动态教学质量监控队伍，建立教学质量监控、评估激励机制。全面修订教学督导组章程，进一步完善教学督导的遴选要求、退出机制，明晰工作职责，及时根据教学工作需要调整教学督导组组成。

逐步完善教学质量标准体系，确立科学的质量观、人才培养质量标准、教学过程与教学各环节质量标准，修订完善教学管理文件，全面规范教学工作与日常教学管理。

建立健全教学检查制度、系级教学工作评价制度、领导干部和教师听课制度、教学督导制度、学生信息员制度、公开课教学制度、新专业评估制度等。

深入开展教学比武活动，切实提高教师课堂教学能力；开展教学标兵、优秀教学质量奖、青年教学能手、优秀毕业设计（论文）奖、多媒体课件奖等评奖评优活动，充分调动广大教师的教学积极性。

二、日常质量监测及运行

（一）自我评估及质量监控的内容与方式

教学质量监控处组织教学督导组根据年初教学质量监控计划，对各主要教学环节、教学过程开展每月一次的全校教学秩序检查、督导随机巡教、教学督导评教、学生网上评教、同行评教、毕业设计（论文）四期检查、校内考试督察、实习抽查、教案、教学档案、试卷抽查等检查和评价。

（二）自我质量监测与评估实施的效果

1. 加大督导力度，以督促学

开展教学秩序检查和随机教学巡查。组织教学质量监控处及教务处工作人员、教学督导组开展开学开讲检查和每月1次的教学秩序检查，有效遏制教师迟到、早退、私自调课（换课）现象。为进一步拓展教学督导的覆盖面，促进教学秩序持续好转，每位教学督导每个月开展随机教学巡查2~4次，及时反馈教学中存在的各种问题。学生到课率明显提升，教师调课更加规范。

实施考试督察制度。组织教学督导组督察期中、期末考试考场1480场次。针对学生补考纪律比较松懈的现象，实施教学督导补考督察制度，对补考实行全程巡查与督察，对改进学风起到很好的效果。

开展实践教学督查。组织教学督导组对2012级食品专业“生物制品理化检测”课程实习、2014级机械类专业金工实习、2012级数学与应用数学专业教育实习、2012级通信工程专业生产实习等10项校内外实习教学进行随机抽查，加强对实习教学的质量监控力度。

抽查了2014-2015学年实习教学和课程设计教学档案83项，其中实习48项、课程设计35项。

加强对毕业（设计）论文的质量监控。开展了对2016届4356名学生毕业设计（论文）的前期检查、中期检查、答辩督导、评分复查。前期重点监控论文选题质量、中期监控教师指导质量、后期抽查毕业论文质量。共评选优秀毕业设计（论文）138篇，抽查毕业设计（论文）173篇。

2. 完善评价方法与机制，以评促教

开展多元化评教。本学年度组织2次学生网上评教，共评价教师3194人次，学生参评率84.20%；教学督导听课评课509人，覆盖面63.15%；教学单位同行评教评价教师385人，覆盖面47.77%

开展教案评价。抽查、评价73名教师的课程教学教案，并对71名教师系列职称参评对象的课程教学教案进行量化评价。

开展教学档案和试卷质量抽查评价。抽查 15 个教学单位 2015 年下学期 84 门课程的课程教学文件、试卷，并对教师阅卷质量进行评价。

三、质量信息及利用

（一）数据库监测系统建设

以智慧校园建设为契机，已基本建成了融本科教学基本状态数据采集、审核评估、系（部，院）评估、专业评估、课程评估以及教学评价于一体的校级本科教学基本状态数据库系统，为全面实施教学工作常态监测提供保证。

（二）质量信息公开及年度质量报告

教学质量监控以结果通报、评估报告、本科教学质量报告等形式将教学检查、评价与评估结果反馈给学校领导、相关部门、各教学单位、教学督导组等。

四、质量改进

一年来，在教学检查与评价中发现问题线索多起，均及时反馈相关系（部、院）和相关职能部门，要求有关部门、单位制定整改方案，并对整改结果进行检查与验收。对教学检查、评价与评估中发现的重大问题，组织专家进行研究，提出有针对性的整改意见建议。经过反复核查，给予 1 名教师二级教学事故处理，约谈 5 名教师。

建立教学质量监控结果与教学单位年度目标考核、学风建设年度考核、优秀教学质量奖评审、教师系列职称评审挂钩机制，将教学秩序检查学生到课率、日常教学检查评价结果与教学单位年度目标考核、学风建设年度考核直接挂钩。教师系列职称评审需同时具备督导评教、同行评教与学生评教分数，低于 80 分取消参评资格。组织教学督导组对教师系列职称参评对象的授课教案进行集中评审，评价结果计入职称评审量化赋分总分。

五、专业评估

测绘工程专业于 2016 年通过湖南省教育厅组织的普通高校专业办学水平评估和新增学士学位授权学科专业评估，取得工学学士学位授予资格。

第七部分 特色发展

一、“六共同”产学研合作育人模式成效明显

坚持以学校为基础、企业为主导、项目为载体、工程技术中心为平台，积极探索“六共同”应用型人才培养模式，构建开放式应用型人才培养体系。先后被评为全国毕业生就业工作典型经验高校，省大学生就业创业示范高校，省普通高校毕业生就业工作优秀单位和省普通高校毕业生就业工作“一把手”工程优秀单位。《中国教育报》《湖南日报》等媒体报道了学校的成功做法。

1. 校地合作良性互动。建立了政府支持合作育人的政策体系，支持邵阳市行业企业优秀专业技术人员担任学校兼职教师，支持学校选派优秀人才到县（市、区）政府和企业挂职锻炼，支持企业与学校联合建设工程技术中心，加大对校企联合研发团队、重点实验室等的投入，为产学研合作育人提供有力支撑。

2. 校企合作深入推进。一是共同修订人才培养方案，构建应用型课程体系和实践教学环节。二是共同改革专业课程教学，提高教学内容和教学模式与应用型人才培养的契合度，校企合作开发专业课程7门。三是共同开展实践教学，切实提升学生实践创新能力。四是共同编写特色教材，共建数字化教学资源，学校引进和校企合作编写教材11部。五是共同参与教学考核评价，加强教学质量监控。六是共同建设实践教学平台，深入推进校地校企合作育人。校企共建校级实践教育基地135个，校企合作人才培养基地91个，其中省级校企合作人才培养基地7个。与邵阳市中级人民法院合作的“地方院校与法律实务部门联合培养应用型法律人才的研究与实践”项目获省级优秀教学成果一等奖。

3. 产教对接深度融合。积极实施“2011”计划，有效整合创新资源，探索协同创新的新模式、新机制和新体制，建成了一批高水平的协同创新平台、协同创新团队。学校、行业、企业共建的湘西南农村信息化服务湖南省重点实验室、豆制品加工技术湖南省应用基础研究基地、湖南省高校柑桔加工关键技术与副产物综合利用产学研合作示范基地、湖南李文食品技术中心、湖南酿酒工程技术中心、小型内燃机及先进制造技术湖南省高校重点实验室、食品工程技术研究中心等应用技术研究中心等，实现学校创新实力的重大提升。

坚持以项目为载体，瞄准经济建设主战场，积极承担地方经济社会发展以及行业企业关键性、共性技术课题，应用研究能力明显提升。与省内外企事业单位签订横向科研项目经费2100多万元；专利授权数量增长迅速，2015年达到112项；与企业的合作成果获湖南省科技进步奖二等奖、三等奖各1项。坚持以知识为资本，以科技成果、专利技术等无形资产转让、参与、联合行业企业的优势资源，建立健全学校与地方政府、行业企业合作的长效推进机制，积极搭建机制完善、运行高效的技术转移转化平台，将学校科技服务能力和水平推上新的台阶。近年来，科研成果被企业采用或转让25项，取得了显著的社会效益和经济效益，仅一个专家团队推动的邵阳市豆制品产业转型升级项目实现产值从15亿元增长到40多亿元。

二、实施“和园工程”，构建高校思想育人生态系统

在高等教育深化综合改革的背景下，高校的育人格局正进行着重组调整和再平衡，如何打造本科院校大学生思想政治教育的规划与设计一直是高校思想政治教育工作者思考的问题。学校从整体性、系统性等生态学原理出发，以创建和谐校园为目标，以促进青年学子和谐发展、综合素质全面提升为宗旨，以素质拓展为引擎，整合大学生素质综合提升“点-线-面”的关系，打造“明德-求真-共生-超越”四位一体的大学生素质拓展生态体系，历经七载，成功构建了地方性本科院校“和园工程”大学生思想政治教育新模式。

学校成立实施“和园工程”活动领导小组，统筹规划“和园工程”的组织实施。学校党委书记、校长担任项目顾问，分管学生思想政治教育工作的学校领导担任组长，团

委、学工部、招生就业处、宣传部、教务处、科技处等部门负责人担任副组长，相关部门副职及各系（院）党总支副书记担任组员。领导小组办公室设在团委，团委书记任办公室主任。

“和园工程”分三个阶段实施。第一阶段（2010-2013年）构建“四位一体”体系，结合校训“明德、求真、共生、超越”逐年开展“明德工程”“求真工程”“共生工程”和“超越工程”四个子工程，从思想道德教育、创新创业训练、人文素质拓展、综合素质提升等四个方面实践德育为先、创新锤炼、文化陶染、综合提升的大学生综合素质培育新路径，并积累经验、夯实基础逐步向大一明德、大二创新、大三人文、大四综合的思想育人规划模式发展，最终形成学校层面一条“和园”大主线，系（院）按照学生年级分别探索四个层面的大学生综合素质培育的循环式立体化思想育人生态新模式。第二阶段（2014-2015）优化提升固化品牌，构建“一系一节四品”的校园文化建设模式，打造系（院）素质拓展平台，丰富校园文化生活，使“明德、求真、共生、超越”的校训精神内化为师生的自觉行为与内在品质。第三阶段（2016-）紧紧围绕共青团四项育人职能，示范推广“和园工程”校园精品文化项目，完善“和园工程”育人体系。

“和园工程”四位一体生态循环育人体系的实施，确立了“和谐发展”的大学生综合素质提升的指导理念，建立了生态循环式立体化大学生综合素质培育模式，打造了校系（院）两级精品文化项目，培育了一批大学生身边的“校园先锋”励志典型，形成了以校园文化为背景的学生素质提升和文化积淀相得益彰的良好格局，提升了大学生整体思想政治素质。

第八部分 问题分析

一、师资队伍建设和有待加强

从师资队伍建设的整体情况来看，教师数量、教学水平能较好地满足学校人才培养的需要，但教师的学科专业结构不够合理，具有工程实践背景和明显职业倾向的“双师双能型”教师比例不高，个别专业的教师数量不足。学校将实施专业动态调整机制，淘汰、合并部分师资力量严重不足的专业；深化人事分配制度改革，切实向一线教师倾斜，充分激发教师在教学科研上的积极性；实施“引凤工程”“名师工程”“新苗工程”“三三九工程”，坚持培养与引进并重，创新优秀人才引进、培养和激励机制；完善青年教师导师制、青年骨干教师与青年拔尖人才的选拔培养制度，建立健全教师培养培训、职称晋升及业务提升的综合考评新机制；建立教师企业挂职锻炼制度，完善双师型教师培养机制，不断优化教师队伍结构，提升教师队伍整体水平，努力造就一支高素质专业化教师队伍。

二、应用型大学办学条件有待进一步改善

由于学校招生规模扩张较快，教学基本建设投入难以足额保证到位，实验实习教学场地建设还不能充分满足专业发展和应用型人才培养的需要，学生活动设施不够完备，学校整体办学条件有待进一步改善。学校将科学规划，合理布局，积极争取中央财政支

持地方高校发展专项资金和上级相关专项资金，并从学校事业费中优先解决应用型大学办学条件建设资金，切实解决制约应用型大学建设急需解决的办学条件建设问题，切实提升应用型人才培养质量。